

# Guía rápida: Lenovo ThinkPad L15 Gen 2

Centro de Atención al Usuario



Manual de actuación para  
portátiles destinados a docentes  
de centros públicos.

**Exp: 11015/2022/CARM/DGITD –  
2022/E024/SGI - C.B. 4267/2022**

## Expediente de contratación

**Objeto:** Suministro de ordenadores portátiles destinados a docentes de los centros públicos de la Comunidad Autónoma de la Región de Murcia.

**Programa:** Transformación Digital del Ecosistema Educativo.

**Equipo:** Lenovo ThinkPad L15 Gen 2.

**Financiación:** FEDER

- Periodo de auditoría: 5 años.

**Requisitos de auditoría FEDER:**

- Debe existir acta de recepción donde figure el centro, el equipo y el espacio donde habitualmente se encuentra el equipo.
- El equipo debe ser utilizado únicamente por docentes del centro educativo.
- El equipo debe estar inventariado en la aplicación Ábaco (<https://abaco.murciaeduca.es/>) y localizable en todo momento. La documentación está disponible en: <http://eduwiki.murciaeduca.es/wiki/index.php/Ábaco>.

## Características del equipo

**Portátil Lenovo ThinkPad L15 Gen 2**

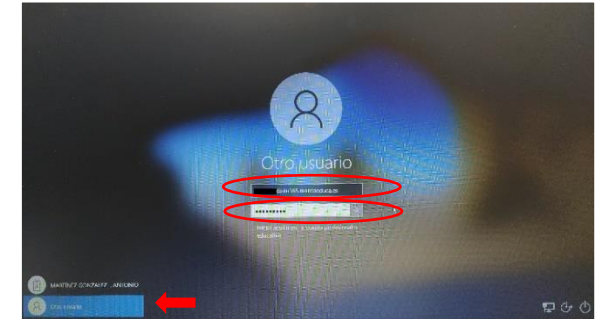
- Sistema operativo: Windows 11
- Procesador: Intel Core i5-1135G7
- RAM: 16GB
- Disco: SSD de 256 GB
- Pantalla: 15,60"
- Resolución: 1920 x 1080



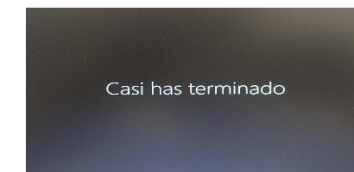
## Inicio de sesión - Windows


Para iniciar sesión es necesario introducir el nombre de usuario y contraseña (**Credenciales de Microsoft Office365**). “@aulaxxi.murciaeduca.es”. Ejemplo:

- [Usuario@aulaxxi.murciaeduca.es](mailto:Usuario@aulaxxi.murciaeduca.es)
- (Contraseña de murciaeduca)



La primera vez que se inicie sesión se creará el perfil correspondiente de usuario.



Las aplicaciones instaladas han sido escogidas con fines educativos. Mediante petición a **CLIP** se pueden solicitar otras aplicaciones para el mismo fin, estas aparecerán en el **Portal de Empresa**  disponibles para su instalación.

## Cuidado del Equipo

Su equipo le resultará útil, siempre y cuando lo cuide.

- Para alimentar su dispositivo, utilice únicamente el adaptador incluido con el dispositivo.
- No exponga el equipo a la luz solar directa. No lo coloque cerca de fuentes de calor, como un radiador.
- No someta el equipo a temperaturas por debajo de -20°C o por encima de 60°C.
- No someta el equipo a campos magnéticos.
- No exponga el equipo a la lluvia o la humedad.
- No exponga el equipo a la lluvia o la humedad.
- No vierta agua o líquido sobre el equipo.
- No someta el equipo a golpes o vibraciones fuertes.
- No exponga el equipo a polvo o suciedad.
- No coloque objetos encima del equipo.
- No cierre la pantalla del equipo con fuerza.
- No coloque el equipo sobre superficies inestables.

## Cuidado del Cargador

Estas son algunas instrucciones sobre el cuidado del cargador de corriente:

- No conecte el adaptador a ningún otro dispositivo.
- No pise el cable de alimentación ni coloque objetos pesados sobre él. Coloque el cable de alimentación y el resto de cables alejados de las zonas por las que camina la gente.
- Cuando desconecte el cable de alimentación, no tire del propio cable, sino del enchufe.
- Si está utilizando un cable alargador, la potencia total de los equipos enchufados no debe superar la potencia del cable de alimentación. Además, la potencia total de todos los equipos conectados a una única toma de corriente no debe superar la potencia de servicio del fusible.

## Consejos para Alargar la vida de la Batería

Al utilizar el ordenador portátil de forma intensiva en clase, es fácil que termine el día con poca batería. Además, este componente se va deteriorando con el paso del tiempo, por lo que su autonomía será cada vez menor. ¿Cómo podemos cuidarlas para que ese momento tarde más en llegar? Con estos consejos podrás prolongar la batería del portátil en el aula.

- **Mantenerlo a una buena temperatura.** Las altas temperaturas son una de las principales causas del deterioro de las baterías. Por eso, debemos evitar exponer a los portátiles a fuentes de calor, como una estufa, si nos encontramos en interiores, el sol, tanto si estamos al aire libre como si **dejamos nuestros aparatos en el coche.**
- **Usar el cargador cuando sea necesario.**
- **No agotar la batería del portátil de forma habitual.** El funcionamiento de las baterías de iones de litio hace que no necesiten cargarse por completo para rendir más. De igual manera, no es recomendable que se descarguen por completo.
- **Maximizar su autonomía.** Desactiva el bluetooth si no los estás utilizando y, si no necesitas mucha luz en la pantalla, puedes bajar su brillo y ajustarlo a tus necesidades.
- **Calibrar la batería cada dos o tres meses.** Conecta el portátil a la corriente eléctrica y espera a que la batería se cargue a tope. Aunque haya llegado al máximo de la capacidad de carga, es recomendable dejarlo un poco más. Después desconéctalo y úsalo hasta que la batería se haya descargado por completo.

## Obtener Informe Detallado de la Batería. Ciclos de Carga de tu Portátil.

Si está interesado en obtener más información técnica sobre el uso de la batería y la capacidad estimada, puede usar la opción de línea de comandos de Powercfg integrada en Windows 11 para generar un informe de batería.

- Seleccione **Buscar** en la barra de tareas, escriba **Símbolo del sistema**.
- En el símbolo del sistema, escriba **powercfg /batteryreport** y después, presione **Entrar**. El informe de batería será un archivo HTML que se almacena en una carpeta del equipo. La ubicación del archivo se mostrará en la ventana símbolo del sistema.
- Abra el **Explorador de archivos**, vaya a la carpeta en la que se guardó el informe y, después, haga **doble clic en el informe de batería "Archivo HTML – battery-report.html"** para abrirlo en el explorador web.

Puede obtener una gran cantidad de información detallada sobre el uso de la batería y la capacidad.

## Limpieza y Mantenimiento

Cuando limpie el equipo, siga estos consejos:

- Apague el equipo.
- Desconecte el cargador de corriente.
- Utilice un paño suave y húmedo. **No utilice productos de limpieza líquidos ni aerosoles.**