

Guía rápida de instalación del equipo de sonido

Instrucciones paso a paso para la correcta instalación y uso del equipo de sonido del aula Ateca.



Componentes del equipo

El equipo se guarda en el **armario 1 del aula Ateca**. El conjunto completo se compone de los siguientes elementos:



Barra de sonido

Elemento principal del sistema de audio.



Altavoz de graves

Altavoz GRANDE para frecuencias bajas.



Altavoces de sonido envolvente

Altavoces PEQUEÑOS para sonido envolvente.



Amplificador inalámbrico

Conectado a los altavoces pequeños.



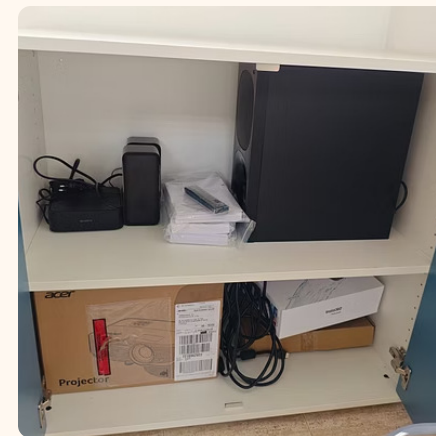
Mando a distancia

Control remoto del sistema.



Cable HDMI

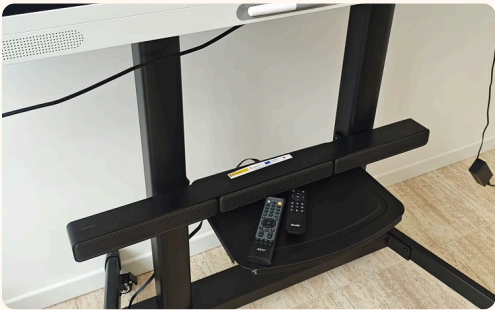
Para la conexión con la pantalla digital.



Paso 1: Ubicar el equipo

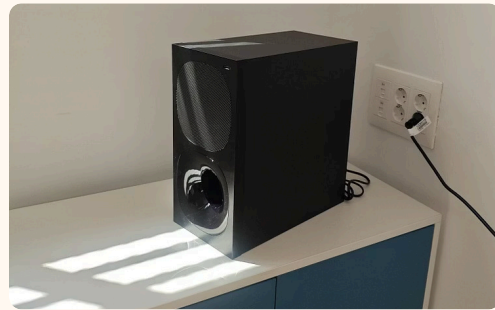
El primer paso es **ubicar el equipo en el sitio que deseemos** dentro del aula (se necesita contar con un enchufe cercano).

i Se puede usar la barra de sonido y el altavoz grande sin necesidad de usar los altavoces pequeños.



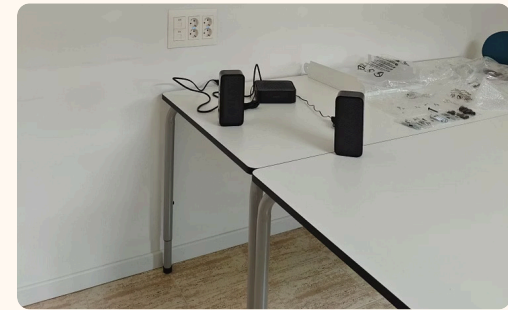
Posición frontal

Colocación del equipo en la parte delantera del aula, frente al alumnado.



Junto a la pantalla

Ubicación próxima a la pantalla digital para facilitar la conexión HDMI.



Sobre mesa

El equipo puede situarse sobre una mesa o mueble disponible en el aula.

Paso 2: Conectar los equipos

⊗ ⚠ **Cuidado al poner o quitar las piezas de colores**, son muy frágiles. Hay que manipularlas con precaución.

Primero, conectar la **barra de sonido al altavoz GRANDE**. Cada cable de la barra tiene su color y el altavoz, **por detrás**, tiene las entradas con su color correspondiente.



Paso 3: Conexión HDMI a la pantalla

Posteriormente, conectar el **altavoz GRANDE** a la **pantalla digital** con el cable HDMI.

En el altavoz GRANDE

Usar la salida "**HDMI OUT TV (ARC)**" situada en la parte trasera del altavoz.

En la pantalla digital

Usar la entrada "**HDMI 2 (ARC)**" situada en el **lado izquierdo trasero** de la pantalla.



Paso 4: Encender el sistema

Conectar a la electricidad todos los equipos y usar el **botón verde del mando** para encenderlos.

Altavoz GRANDE

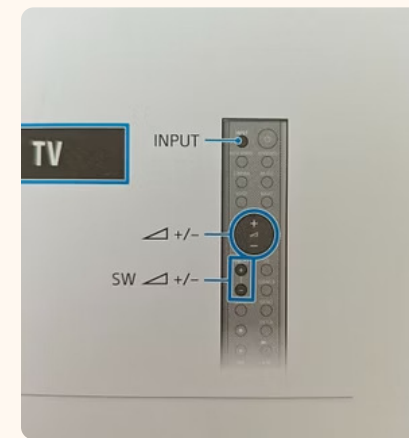
Aparecerá por defecto la fuente "TV" en la pantalla del altavoz grande al encenderse.

Amplificador inalámbrico

Se encenderá una **luz verde** (si la luz es roja, significa que no está emparejado correctamente).

Cambiar fuente de entrada

Si no se desea usar la pantalla digital, cambiar la salida con el botón "INPUT" del mando a distancia.



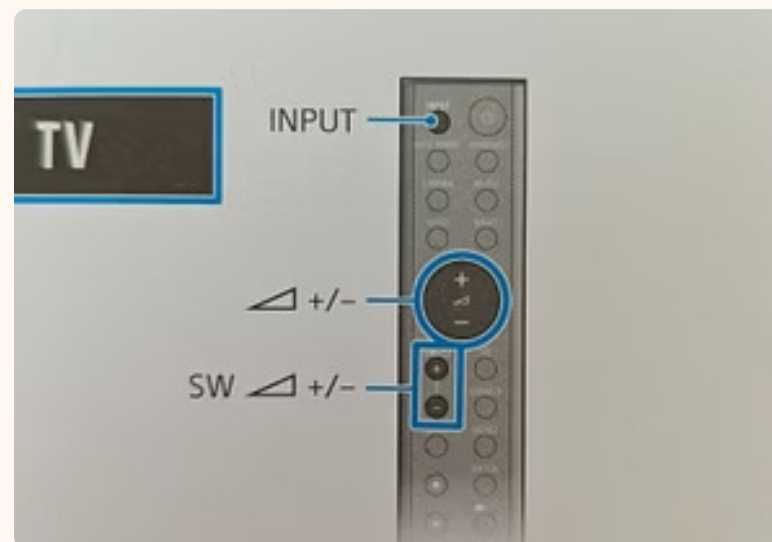


Paso 5: Encender la pantalla digital

Una vez conectado el cable HDMI y encendido el sistema de sonido, proceder a **encender la pantalla digital** del aula.

- ✔ Cuando todo esté correctamente conectado, el sonido de la pantalla se reproducirá a través del sistema de altavoces.

Paso 6: Control del volumen



Altavoces PEQUEÑOS

Para subir o bajar el volumen de los altavoces pequeños (sonido envolvente), usar el **botón redondo central** del mando con los controles **+/-**.



Altavoz GRANDE

Para subir o bajar el volumen del altavoz grande (graves), usar los botones **+/-** que llevan las letras **SW** encima, situados debajo del botón redondo central del mando.

Paso 7: Guardar el equipo

Una vez finalizado el uso del equipo de sonido, **desconectar todos los equipos** y guardarlos de forma correcta en el armario.

01

Apagar todos los equipos

Usar el botón verde del mando para apagar el sistema y desconectar de la electricidad.

02

Desconectar los cables

Retirar con cuidado el cable HDMI y los cables de colores, prestando especial atención a las piezas frágiles.

03

Guardar en el armario 1

Colocar todos los componentes ordenadamente en el armario 1 del aula Ateca tal como estaban originalmente y cerrar con llave.



Aula Ateca

Guía elaborada para el correcto uso y mantenimiento del equipo de sonido del aula. Ante cualquier duda, consultar con el responsable del centro.

Guardar siempre

Devolver el equipo al armario 1 tras cada uso.

Manipular con cuidado

Las piezas de colores son frágiles. Tratar con precaución.

Seguir los pasos

Respetar el orden de conexión para un funcionamiento óptimo.

cifp cartagena



hostelería
turismo